

**Memòria de la intervenció  
arqueològica a la Via Trajana 57 - 61,  
Barcelona (Barcelonès)**

**Codi: 062/15**

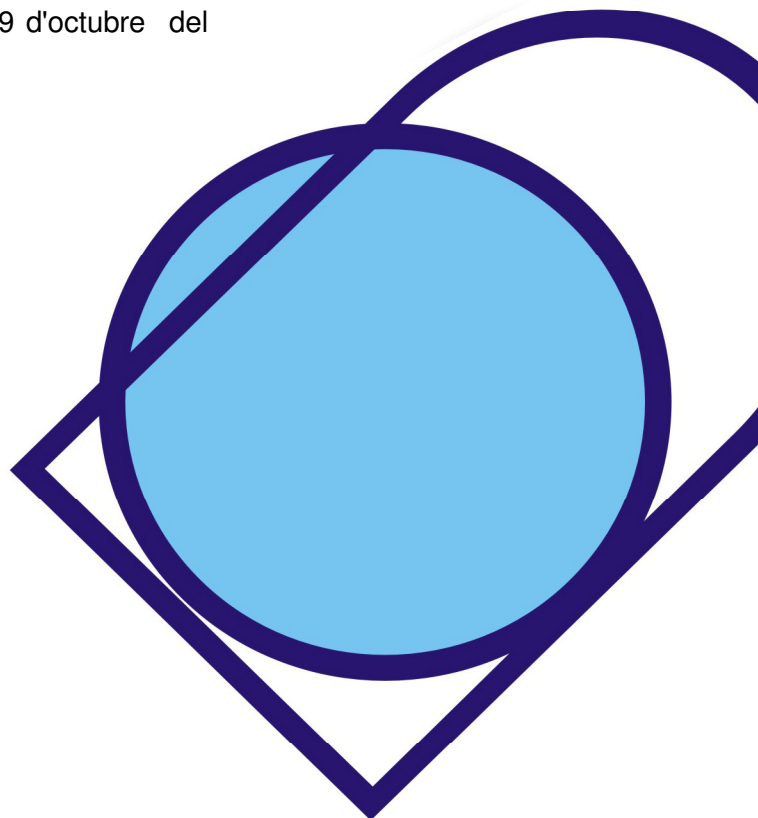
**Núm. Expedient:**

**R/N 470 K121 2015-1-13816**

Dates de la intervenció: Del 05 al 09 d'octubre del  
2015.

Autor: Jordi Ardiaca Rodríguez.

Data de lliurament: Febrer del 2016.



## **FITXA TÈCNICA**

**Nom del jaciment:** Via Trajana 57-61

**Nº de referència de la resolució:** R/N 470 K121 2015-1-13816

**Nº d'inventari:** 062/15

**Projecte de recerca en el qual s'hi integra:**

**Municipi:** Barcelona

**Comarca:** Barcelonès

**Coordenades UTM:** UTM31N / ETRS89 E (X) 433030.2- N (Y) 4586631.3

**s.n.m:** 16.84

**Superfície avaluada:** 49.45 metres quadrats

**Estat de conservació:**

**Tipus d'intervenció :** Preventiva

**Tipus d'activitat :** Control

**Cronologia:** Contemporani

**Dates d'execució:** del 05 al 09 d'octubre del 2015.

**Promotor:** Aigües de Barcelona

**Lloc de dipòsit temporal:** Museu d'Història de Barcelona

**Directors/es:** Jordi Ardiaca Rodríguez

**Redactors/es de la memòria:** Jordi Ardiaca Rodríguez

**Paraules clau:** Rasa, conducció d'aigües, Via Trajana.

**Resum:** Control de la rasa efectuada per col·locar una nova conducció d'aigua a la Via Trajana 57-61, sense detectar cap estructura o nivell d'interès arqueològic.

## ÍNDEX

Fitxa tècnica.....	pàg. 01
1- Introducció .....	pàg. 03
2- Situació geogràfica i àmbit d'intervenció .....	pàg. 04
3- Antecedents històrics i arqueològics .....	pàg. 05
4- Metodologia .....	pàg. 07
5- Descripció dels treballs i resultats obtinguts .....	pàg. 08
6- Conclusions.....	pàg. 11
7- Bibliografia .....	pàg. 12

## ANNEXOS

- Planimetria .....	pàg. 14
- Inventari fotogràfic .....	pàg. 15

## **1.INTRODUCCIÓ**

En aquesta memòria recollim els treballs realitzats a la Via Trajana 57-61, de Barcelona. Els treballs han estat motivats per la instal·lació d'una nova canonada d'aigua a la via esmentada.

L'actuació duta a terme es contempla en el marc d'una Intervenció Arqueològica Preventiva definida en funció de l'interès arqueològic i de l'elevat valor històric de la zona, al barri de Sant Martí de Provençals de Barcelona, que ofereix una rellevància arqueològica considerable per la possibilitat d'aportar nous elements que permetin aprofundir en el coneixement de l'ocupació urbana de la ciutat.

Els treballs han estat promoguts per Aigües de Barcelona, mentre que l'empresa adjudicatària de la instal·lació de la nova canonada ha estat ACSA Sorigué. El control arqueològic ha estat realitzat per l'empresa Codex - Arqueologia i Patrimoni, sota la direcció del arqueòleg Jordi Ardiaca Rodríguez, entre els dies 05 i 09 d'octubre del 2015, d'acord amb la corresponent resolució d'expedient R/N 470 K121 2015-1-13816 del Departament de Cultura de la Generalitat de Catalunya.

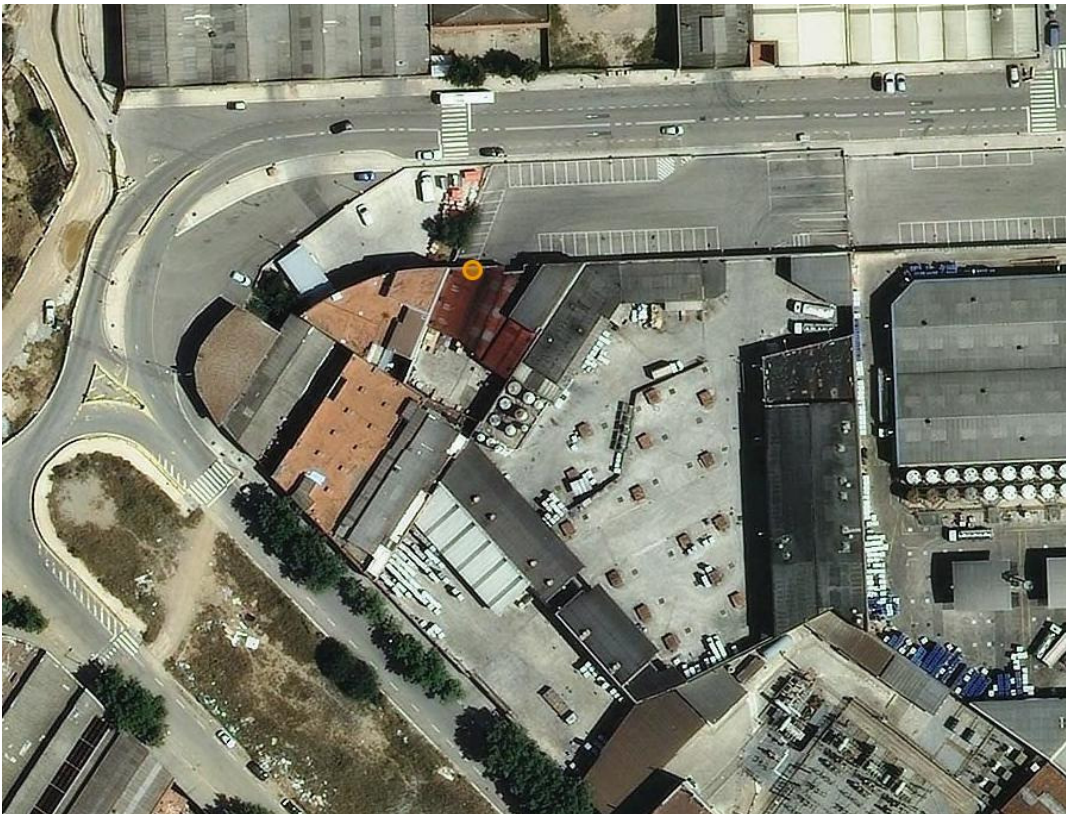
La planimetria ha estat realitzada pel dibuixant Mario Granollers de l'empresa Codex – Arqueologia i Patrimoni.

El codi d'intervenció donat pel Servei d'Arqueologia de Barcelona ha estat 062/15.

## 2. MARC GEOGRÀFIC

L'indret del que és objecte el present projecte d'intervenció Arqueològica està situat a la Via Trajana 57-61, del barri de la Verneda, al districte de Sant Martí de Provençals, del terme municipal de Barcelona, comarca del Barcelonès.

Les coordenades UTM són: UTM31N / ETRS89 E (X) 433030.2- N (Y) 4586631.3 i l'alçada sobre del nivell del mar esta entre els 16.84 metres a la cota superior i els 16.00 metres a la cota inferior assolida.



Plànol de situació del control, el punt marca el número 57 de la Via Trajana, la rasa es va efectuar al carrer.

### **3. ANTECEDENTS HISTÒRICS I ARQUEOLÒGICS**

La zona on s'instal·larà la nova canonada d'aigua entre els números 57 i 61 de la Via Trajana de Barcelona és d'interès arqueològic per diversos factors, el primer d'ells és la seva proximitat al mas de Can Nyau de Besòs, situat entre la rambla Prim, la ronda de Sant Martí, el carrer Sabadell i el carrer Bonaventura Gispert al districte de Sant Martí, aquest mas va desaparèixer a mitjans segle XX.

En la carta Arqueològica de Barcelona es pot consultar les diferents notícies i intervencions realitzades als terrenys que envoltaven Can Nyau (<http://cartaarqueologica.bcn.cat/2947> ). En destaquen les intervencions fetes a l'any 1983 per soterrar una línia d'alta tensió i una nova canalització d'aigües pluvials, llavors es varen fer diversos sondejos que van proporcionar diversos materials d'època ibèrica, romana i medieval. Paral·lelament a aquesta actuació del Museu d'Història de la Ciutat, Josep de la Vega recollí materials del neolític mig al peu d'un dels sifons, que permeten el pas dels recs per sota de les vies del tren, a la part alta de la Rambla Prim.

Amb anterioritat, el mateix Josep de la Vega a l'any 1974 hi realitza les primeres prospeccions a la zona on documenta restes d'un petit mosaic romà i altres restes materials, que es podrien referir al jaciment de la Caseta dels Capellans a prop de la Via Trajana, aquesta informació la trobem a la Carta Arqueològica de la Generalitat de Catalunya on Can Nyau té el número de jaciment 15692.

En el transcurs de les obres de la Línia d'Alta Velocitat, en el tram Sagrera - Triangle ferroviari es van documentar a l'any 2011 cinc fosses d'enterrament múltiple (Bosch, M.; Monguiló, E. (2012) <<LAV sector de la Sagrera >>. Anuari d'Arqueologia i Patrimoni de Barcelona 2011, pàg. 85-87). En aquestes fosses es van documentar un total de 30 individus, tots homes entre 16 i 35 anys,

datats per una moneda apareguda de Lluís XIV a mitjans segle XVII. Els autors relacionen aquestes fosses amb el setge que patí la ciutat de Barcelona entre 1651 - 1652 en la guerra dels Segadors, on les tropes que assetjaven la ciutat patiren una epidèmia de Pesta.

A l'any següent al mateix sector es varen localitzar 152 individus enterrats amb les mateixes característiques que les de la campanya anterior. (Monguiló, E.; (2013) <<LAV sector de la Sagrera>>. Anuari d'Arqueologia i Patrimoni de Barcelona 2012, pàg. 108).

A l'any 2013 amb motiu del control de la construcció dels accessos per a la nova estació de La Sagrera (vial segregat, costat mar), es varen localitzar 47 fosses d'inhumació, pendents encara d'excavació.

#### 4. METODOLOGIA

El mètode de registre utilitzat ha estat el proposat per E.C. Harris i A. Carandini, mitjançant la identificació de les diferents Unitats Estratigràfiques i la seva posterior documentació gràfica. A més s'ha utilitzat el format de fotografia digital per la presa de les imatges.

El registre planimètric ha consistit en la realització de plantes a escala 1:20 de les rases. Aquests treballs planimètrics han estat realitzats per l'equip de dibuixants de l'empresa CODEX i seran impresos i entregats en format paper i en format digital.

Per la medició de cotes s'ha utilitzat un teodolit convencional, amb les mesures preses en relació al punt zero absolut, extret del mapa topogràfic de la ciutat de Barcelona, aconseguit de la pàgina web del Institut Cartogràfic de Catalunya.

El material ceràmic recuperat, s'ha rentat, siglat i emmagatzemat d'acord amb les directrius establertes pel Servei d'Arqueologia de Barcelona, amb el codi 062/15.

Pel que fa a les fotografies, aniran identificades amb el mateix codi que la ceràmica i seran numerades correlativament.

Amb l'objectiu d'homogeneïtzar les dades obtingudes, s'ha utilitzat un sistema de base de dades utilitzant el programa *FileMaker*, on s'inclouen en cada fitxa els respectius apartats de descripció, documentació i relacions estratigràfiques.



## 5. TREBALLS REALITZATS

Els treballs realitzats han consistit en el control visual de l'obertura d'una rasa per col·locar una nova canalització d'aigua a la Via Trajana 57- 61. Aquesta rasa tenia una longitud de 58.18 metres per una amplada de 0.85 metres, amb una potència de 0.95 metres.



Vista de l'obertura de la rasa.

La rasa es va realitzar en paral·lel a la vorera sud de la Via Trajana, es va picar aquest asfalt de forma mecànica. Aquest té una potència de 0 10 centímetres, cobria una capa de preparació que tenia entre els dos i els tres centímetres, composta per un asfalt més fosc i que no estava compactat.



Vista del procés d'obertura de la rasa.

Per sota d'aquesta preparació es va localitzar un únic estrat en tota la potència de la rasa així com en tota la seva longitud. Aquest estrat estava compost per graves barrejades amb ciment que pensem que havien estat aportades per anivellar el carrer.



Imatge de la rasa un cop passat la canonada d'aigua.

En cap moment hem arribat a observar cap estrat previ a la construcció del carrer, i per tant no hem exhaurit l'estratigrafia.

## **6. CONCLUSIONS**

Un excavada la rasa per col·locar la nova canonada d'aigua, no hem documentat cap estructura o estrat d'interès arqueològic. A sota de l'asfalt del carrer es va documentar tan sols un estrat de formigó en sec. Degut a les necessitats de l'obra no es va baixar més i per tant no s'ha esgotat l'estratigrafia en cap punt de la rasa.

## **7. BIBLIOGRAFIA**

Bosch, M.; Monguiló, E. (2012) <<LAV sector de la Sagrera >>. Anuari d'Arqueologia i Patrimoni de Barcelona 2011, pàg. 85-87

Monguiló, E.; (2013) <<LAV sector de la Sagrera>>. Anuari d'Arqueologia i Patrimoni de Barcelona 2012, pàg. 108

## **ANNEXOS**

## **PLANIMETRIES**

01. Plànol de situació 1/5000.

02. Plànol de detall 1/500.



## INVENTARI FOTOGRÀFIC



01. Vista de l'obertura de la rasa.

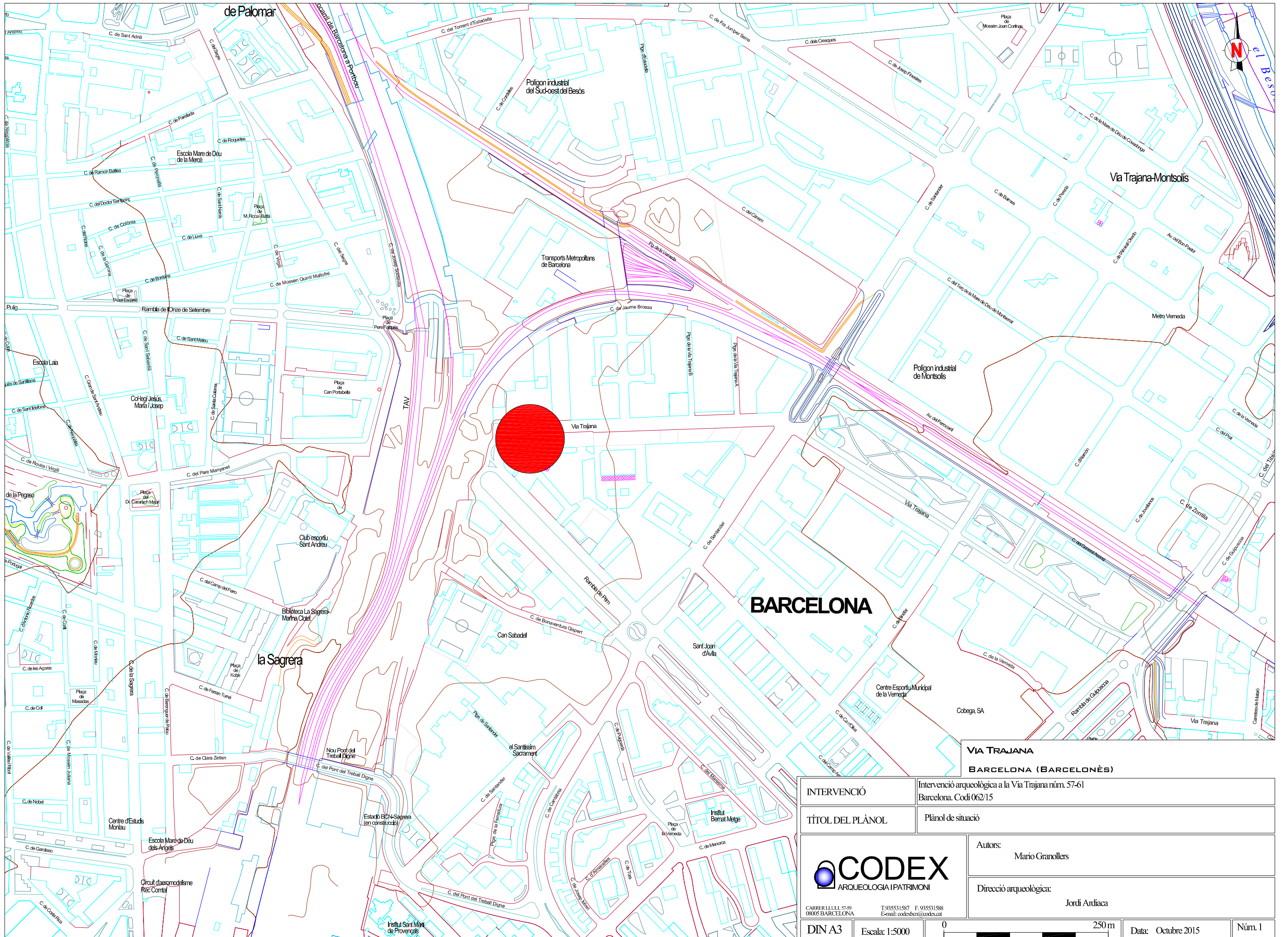


02. Vista del procés d'obertura de la rasa.



03. Imatge de la rasa un cop passat la canonada d'aigua.





**VIA TRAJANA  
BARCELONA (BARCELONÈS)**

INTERVENCIÓ: Intervenció arqueològica a la Via Trajana n.º 57-61  
Barcelona. Codi 062/15

TÍTOL DEL PLÀNOL: Plànol de situació

CARRER LLULL 57-59  
08005 BARCELONA

T. 935531587 F. 935531588  
E-mail: codexben@codex.cat


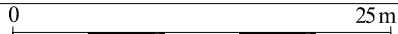
Autors: Mario Granollers

Direcció arqueològica: Jordi Ardiaca



# Via Trajana

VIA TRAJANA  
BARCELONA (BARCELONÈS)

INTERVENCIÓ	Intervenció arqueològica a la Via Trajana núm. 57-61 Barcelona. Codi 062/15		
TÍTOL DEL PLÀNOL	Plànol de situació		
 <small>CARRER LLULL 57-59 08005 BARCELONA</small>	Autors:		Mario Granollers
	Direcció arqueològica:		Jordi Ardiaca
DIN A3	Escala: 1:500		Data: Octubre 2015
			Núm. 2

